

震災時活動マニュアル

グランスクエア一橋学園
防災委員会

2012年12月16日

目次

1. 発災後の活動の流れ	3
2. 対策本部の体制と主な活動内容	4
A【発災期】:地震発生直後～1日目の活動	6
1. 各住戸の活動	
2. 各階の活動	
3. 対策本部の活動	
B【被災生活期】:2～3日目の活動	12
1. 対策本部の体制の充実	
2. 各階の体制の充実	
連絡先一覧	17
防災備品一覧	18
避難ハシゴ・消火器設定場所一覧	20
記載用様式集	22
階別安否確認シート	
対策本部安否情報シート	
連絡依頼書兼安否不明ステッカー	

1. 発災後の活動の流れ

A【発災期】地震発生後・1日目以降の活動

(1) 各住戸の活動:身の安全を確保

(2) 各階の活動

各階の居住者の安否確認、人命救助・救護

(3) 対策本部の活動

【対策本部】設置場所:ふれあい館

・対策本部の設置

・情報班、救護班、安全班の設置

(安否確認情報の整理、救護活動の支援、出入口の管理など)

・各階(各拠点階)からの情報を集約

B【被災生活期】2～3日目以降の活動

(1) 対策本部の体制の充実

本部長/副本部長、情報班、救護班、安全班の人員補強物資班の設置
物資班の設置

(2) 情報班の活動:居住者の情報把握、情報提供 等

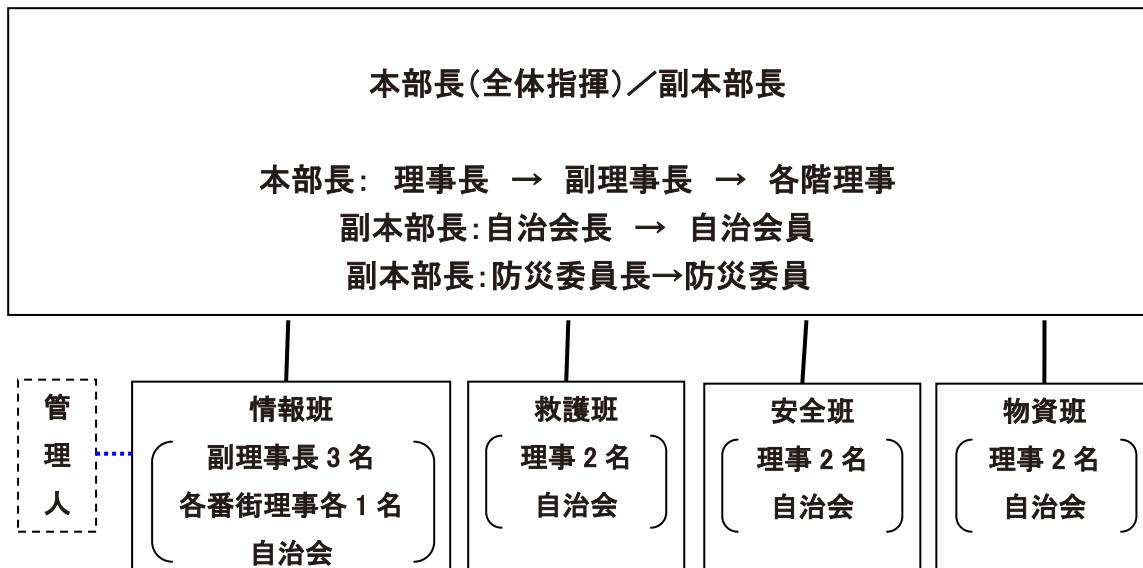
(3) 救護班の活動:救護活動 等

(4) 安全班の活動: 出入口管理、防犯活動、施設安全確認等

(5) 物資班の活動:備蓄品管理、救援物資配布 等

2. 対策本部の体制と主な活動内容

(1) 対策本部と各階の活動体制



※→は不在の場合

※対策本部の人員が不足する場合は、各階から人員を派遣します

(2) 対策本部および各階の主な活動内容

対策本部	
所属	主な活動内容
(1) 本部長/副本部長	<ul style="list-style-type: none"> 活動全体の把握および指示 市、防災拠点と連携した活動の実施
(2) 情報班	<ul style="list-style-type: none"> 居住者の安否等の情報収集、整理 市、防災拠点など関係機関の情報収集 居住者への情報提供
(3) 救護班	<ul style="list-style-type: none"> 災害時要援護者および負傷者等の救護、避難誘導 待避所(救護所)の開設、運営
(4) 安全班	<ul style="list-style-type: none"> 建物、設備の安全確保(防災センター要員、管理人への協力) 出入口の管理 建物内外の防犯活動(町会との連携) 救護班、物資班への協力

(5)物資班	<ul style="list-style-type: none"> ・備蓄品、飲料水、救援物資等の管理、配布 ・炊き出しの実施、町会への協力 ・ごみ集積場所の確保、管理
(6)管理人	<ul style="list-style-type: none"> ※管理人がいる時間帯の場合 ・建物や設備の確認 ・情報班と協力し、放送設備による情報提供 ・防災倉庫の鍵の開錠 ・エレベーターの確認

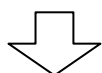
【発災期】:地震発生直後～1日目の活動

1. 各住戸の活動

大地震が発生した時は、まず、自分の身の安全の確保、家族の状況確認、住戸の安全確認を行います。慌てず落ち着いて行動することが大切です。

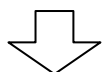
チェック☑	自分と家族の身の安全を確保

▼家具類の転倒や物の落下から身を守るために、机の下などで揺れがおさまるのを待ちます。



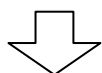
チェック☑	揺れがおさまったら、火元の確認

- ▼まずは身の安全を確保し、次に火元を確認します。
- ▼火災が発生した場合は、落ちついて消火器等で初期消火を行います。
- ▼震度5相当以上の場合、ガスは自動的に遮断されます。



チェック☑	避難路を確保

▼揺れがおさまった後に避難できるように、窓や玄関の戸を開け、避難路を確保します。



チェック☑	設備の安全確認 (電気ブレーカーを落とし、ガス・水道の元栓を閉める)

- ▼電気、水道、ガスは、安全の確認が出来るまで使用を控えます。
- ▼トイレは、排水管の状況が確認出来るまで使用せず、簡易トイレ等に対応します。



チェック☑	各階のエレベーターホール等に集合

- ▼各住戸からの避難経路で、エレベーターホール等のスペースに集合します。

(■避難経路および各階の集合場所を説明)

2. 各階の活動

各住戸での安全確認が済んだら、階ごとに集合して安否状況を確認します。体制を整え、震災時活動マニュアル(以下マニュアル)をもとに活動します。

チェック☑	マニュアルの準備

- ▼各階で集合したら、マニュアルを準備します。

(■マニュアルの保管場所を説明)



チェック☑	階の安否確認

- ▼代表者は、集合した住民の安否確認をします。
- ▼「階別安否情報シート」(P22)に状況を記入します。



チェック☑	救助・救護活動

- ▼安否不明の住戸は、玄関ドアを叩き呼びかけます。
- ▼玄関ドアが壊れている場合は、バルコニーなど、ほかの経路を使い呼びかけます。



チェック☑	各階の情報のまとめと報告

- ▼代表者は、階の安否情報等を対策本部に報告します。

3. 対策本部の活動

建物全体の情報拠点として対策本部を設置します。対策本部は、情報の収集、情報発信、活動指示を中心に活動します。対策本部の設置直後は、居住者の安否情報の集約、待避所（救護所）の開設を優先的に行います。

チェック☑	対策本部の設置

- ▼震度5強以上の地震が発生した場合、対策本部を設置します。
 - ・設置場所：ふれあい館
- ▼対策本部は、情報収集、情報発信、活動指示を行います。



チェック☑	役割分担

- 本部長（氏名）：（ ）号室
- 副本部長（氏名）：（ ）号室
- 情報班長（氏名）：（ ）号室
- 救護班長（氏名）：（ ）号室
- 安全班長（氏名）：（ ）号室
- 物資班長（氏名）：（ ）号室

- ▼本部長、副本部長、救護班長、情報班長、安全班長、物資班長が中心となり、対策本部として活動を指示します。
- ▼集合したほかの居住者および防災担当者は、対策本部の活動に協力します。
- ▼人員が不足する場合は要員を募ります(伝達、館内放送および住戸内インターホンの使用)。
- ▼管理人がいる場合は、情報班を補佐します(主に機械操作、設備点検等のハード面を担当します)。

■対策本部の活動【発災期】

(1)本部長

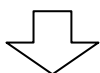
チェック☑	状況の把握と全体の活動を指揮

- ▼各班の配置を指示します。
- ▼各班からの情報や報告等により、建物全体の状況を把握し、対策の検討や活動全体の指揮をとります。
- ▼本部長は、常に対策本部に在席して活動指示に徹します。

(2)情報班

チェック☑	安否確認の情報収集と整理

- ▼各階(拠点階)から集められた情報を「対策本部安否情報シート」(P23参照)に整理します。
- ▼あらかじめ把握している災害時要援護者リストと照合し、支援が必要な人をリストアップします。
- ▼ 対策本部で建物内の安否情報を正確に把握します。
- ▼ グランスクエア内の住居者名簿、高齢者など要介護者に関する情報等は、管理人室に保管しているので、入手します。



チェック☑	各階への情報連絡と居住者への状況報告

▼各階の状況を整理後、館内放送または口頭による伝達で指示内容を伝えます。

【指示内容例】負傷者の誘導・搬送、災害時要援護者の救護等

▼各階(拠点階)の状況を定期的に把握します。

▼対策本部の活動状況を居住者に報告します。

【報告内容例】待避所(救護所)の開設、建物・設備の状況等

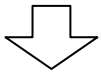
(3) 救護班

チェック☑	待避所(救護所)の開設、運営

▼室内の安全を確認し、【場所:ふれあい館】に待避所(救護所)を開設します。

▼待避所(救護所)を開設したら対策本部へ報告します。

▼避難者、救護者等の名簿「待避所受付名簿」を作成します。



チェック☑	各階の救護活動の応援

▼各階の救護人員が不足する場合は人員を派遣します。

(4) 安全班

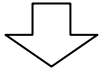
チェック☑	安全確認

▼エレベーターの閉じ込め、建物や設備の安全確認、危険箇所を把握して対策本部に報告します。



チェック☑	備蓄品(資器材)の準備

▼備蓄倉庫から、救助資器材、救急医療セットを取り出し、準備しておきます。



チェック☑	出入口の管理

- ▼ 安全班は、出入口の管理を行い、居住者、帰宅者、来訪者等のチェックをします。
- ▼ 居住者、帰宅者、来訪者等に行き先を指示します。

【被災生活期】: 2～3日目の活動

■エレベーター、電気、ガス、水道が使えないことを前提に活動します。

■帰宅者が増えて、活動人員の確保も可能になることから、対策本部の体制を充実していきます。

1. 対策本部の体制の充実

それぞれの活動が徐々に落ち着き、また帰宅者等により活動人員が確保しやすいことから、対策本部の体制を充実させていきます。

チェック☑	対策本部の班員の要請

▼各班の班員は、各階居住者から有志を募ります。

▼【救護班】は医療・福祉関係、【安全班】は建築関係の専門家に要請します。



チェック☑	対策本部体制の確認

▼対策本部の名簿を作成します。

【 対策本部 名簿 】

班	構成	氏名	番街	号室	連絡先
本部長					
副本部長					
情報班	班長				
	班員				
救護班	班長				
	班員				
安全班	班長				
	班員				
物資班	班長				
	班員				

■対策本部の活動【被災生活期】

(1)本部長の活動

チェック☑	全体の指揮

- ▼新たに追加した物資班を含め、各班の配置を指示します。
- ▼引き続き、各班からの情報や報告等により、建物全体の状況を把握し、対策の検討や活動全体の指揮をとります。
- ▼区および防災拠点など、外部と連携した活動をします。
- ▼平常時に決めた本部長に移行します。不在の場合は、引き続き任務を継続します。
- ▼本部長は、常に対策本部に在席して活動指示に徹します。

(2)情報班の活動

チェック☑	情報の収集、整理、発信

- ▼引き続き、建物内の情報を把握し、対策本部からの指示を居住者に伝えます。
- ▼居住者の安否情報、現状を把握するため「対策本部安否情報シート」(P23 参照)を整理します。
- ▼防災拠点に情報班員を派遣し、情報収集を行います。また、周辺の地域状況を把握します。
- ▼安全班の点検をもとに、建物、設備の復旧情報を居住者に提供します。

(3)救護班の活動

チェック☑	待避所(救護所)の運営

- ▼待避所(救護所)において負傷者、災害時要援護者の救護を行います。



チェック☑	負傷者の搬送・誘導

- ▼手当が必要な負傷者、災害時要援護者は、情報班を通して消防署に連絡します。
- ▼消防機関の到着が困難な場合は、最寄の医療機関、防災拠点等の施設に連絡をとり、物資班や居住者の協力を得て搬送します。
- ▼待避所(救護所)での対処が困難な場合は、防災拠点へ誘導します。

(4)安全班の活動

チェック☑	建物・設備の安全確保

- ▼管理人や管理会社等の担当職員と協力し、建物および設備の状況を確認します。
- ・建物の点検:外装、内装、構造等
- ・設備の点検:給水管、排水管、電気配線、エレベーター等。



チェック☑	防犯活動

- ▼マンション敷地内・建物内の見回りを行います。

(5)物資班の活動

チェック☑	備蓄品の管理

- ▼待避所(救護所)において負傷者、災害時要援護者の救護を行います。



チェック☑	飲料水の確保

▼待避所(救護所)において負傷者、災害時要援護者の救護を行います。



チェック☑	救援物資の確保

▼待避所(救護所)において負傷者、災害時要援護者の救護を行います。



チェック☑	炊き出しの実施

▼待避所(救護所)において負傷者、災害時要援護者の救護を行います。



チェック☑	臨時ごみ集積場所の設置

※被災生活が長期になる場合

▼対策本部と協議し、臨時ごみ集積場所を設置します。

【場所:()】

※ごみは各住戸での保管を徹底します。

■備蓄倉庫の場所

▼備蓄品は、参番街ピロティ内「備蓄倉庫」になります。

「避難ハシゴ・消火器設定場所一覧」(P19～21参照)

▼備蓄品の明細は「防災備品一覧」(P18参照)

【 連絡先一覧 】

設備名称		電話番号	管理番号・住所等
グランスクエア橋学園 受付		042-344-1657	
管理会社 東急コミュニティ			武蔵野市境南町 2-3-16
武蔵野支店	勤務時間内	0422-33-2155	FAX:0422-33-2032
	勤務時間外	0422-33-1975	東急コミュニティ社員以外は使用禁止
監視センター	24 時間受付	03-3793-2727	端末番号 3094
警察署	小平警察署	042-343-0110	小平市小川町 2-1265-1
消防署	小平消防署	042-341-0119	小平市仲町 21
市役所	小平市役所	042-341-1211	小平市小川町 2-1333
清掃事業所	小平市役所清掃事務所	042-341-0573	小平市中島町 2-2
保健所	小平市役所健康センター	042-346-3700	小平市学園東町 1-19-12
水道局	市役所下水道部	042-341-1211	小平市小川町 2-1333
東京ガス	立川支社	042-524-2111	立川市曙町 6-13
東京電力	東京電力武蔵野支社	042-236-5252	武蔵野市西久保 1-6-24
電話	NTT 多摩支店	042-361-2995	府中市八幡町 1-1
ケーブル TV	J:COM西東京	0120-975-666	東久留米市前沢 3-10-18
警備会社			
エレベータ	日立エレベータ	042-386-8923	
立体駐車場	サンユーコミュニティ	03-3861-3320	0210-08-4833
留守番ロッカー	フルタイムロッカー	0120-056-824	
自動扉			
消防点検	ミズモリ	044-944-2399	
インターネット			
キューピクル			
排水管清掃	フジクス		直工事
水槽清掃			
給水ポンプ(増圧)			
定期清掃			

【 防災備品一覧 】

2012.7.23 現在

区分	品目	保管場所	数量	備考
生活維持品	テント	参番街倉庫	3張	
	簡易トイレ	ふれあい館	5個	
	トイレテント	ふれあい館	6張	
	懐中電灯	ふれあい館	8個	自治会にて使用
	多機能ランタン(ラジオ付)	ふれあい館	4個	
	発電機	ふれあい館	2セット	
	ガソリン+携行缶	ふれあい館	1個	ガソリンなし、購入・保管方法検討
	ハロゲン投光器	ふれあい館	2セット	
	寸同	ふれあい館	2個	
	毛布	ふれあい館	53枚	
	燃料ケース	ふれあい館	1セット	
	ろうそくセット	ふれあい館	30セット	
	トイレトーパー	ふれあい館	48ロール	
	飲食関係	飲料水(1.5L)	参番街倉庫	3366本
クラッカー		ふれあい館	2244食	
ラップ(30cm×100m)		ふれあい館	23本	
紙皿(15cm)		ふれあい館	1400枚	
割り箸		ふれあい館	1500本	
ボックスティッシュ		ふれあい館	50箱	
救助関係	レスキューキット(工具類)	ふれあい館	3セット	2セットは参番街倉庫
	救急治療セット 大	ふれあい館	1セット	期限切れ品購入検討
	救急治療セット 小	ふれあい館	1セット	期限切れ品購入検討
	晒し布(10m)	ふれあい館	10束	
	折りたたみ式リヤカー	ふれあい館	1台	
	笛	ふれあい館	10個	
	ヘルメット	ふれあい館	20個	
	袋式担架	ふれあい館	1個	
	トラロープ(30m)	ふれあい館	1本	
	ガムテープ(25m)	ふれあい館	0個	購入検討
	拡声器	ふれあい館	1台	乾電池単2-8個使用

【 避難ハシゴ・消火器設置場所一覧(壱番街) 】

2012.1.1現在

11		■1112	1111●		1110	1109	1108	■1107	■1106●	1105	1104	1103	1102	■1101●					
10		■1016	1015	1014●	1013	1012●	1011	■1010●	■1009●	1008	1007●	1006	1005●	■1004●	■1003	1002●	1001●		
9	■917	916●	915	914●	913	912●	911	■910●	■909●	908	907●	906	905●	■904●	■903	902●	901●		
8	■818	817●	816	815●	814	813●	812	■811●	■810●	809	808●	807	806●	■805●	■804	803●	802●	801●	
7	■718	717●	716	715●	714	713●	712	■711●	■710●	709	708●	707	706●	■705●	■704	703●	702●	701●	
6	■619	618●	617	616●	615	614●	613	■612●	■611●	610	609●	608	607●	■606●	■605	604●	603●	602	601●
5	■519	518●	517	516●	515	514●	513	■512●	■511●	510	509●	508	507●	■506●	■505	504●	503●	502	501●
4	■419	418●	417	416●	415	414●	413	■412●	■411●	410	409●	408	407●	■406●	■405	404●	403●	402	401●
3	■319	318●	317	316●	315	314●	313	■312●	■311●	310	309●	308	307●	■306●	■305	304●	303●	302	301●
2	■219	218●	217	216●	215	214●	213	■212●	■211●	210	209●	208	207●	■206●	■205	204●	203●	202	201●
1	屋内駐車場●● 自転車置場●●				屋内駐車場●	倉庫	メールコーナー●	エントランス	111●	110	109●	108	107●	106●	105	104●	103●	102	101●
階層					自転車置場●	バイク置場	ポンプ室		B棟						A棟				

■:避難ハシゴ、●:消火器(廊下)

【 対策本部安否情報シート 】

対象 ()番街 ()階 ~ ()階

対策本部記入者 ()

記入日時 ()年()月()日 午前・午後 ()時()分

※ 各階の状況を下記一覧表にまとめます。各戸の記載内容:人数/状況(無事:○、要援護:内容記載、不明:-)

階 代表 者 号室	()階 ()	()階 ()	()階 ()	()階 ()	()階 ()	()階 ()	()階 ()	()階 ()
	人数/状況	人数/状況	人数/状況	人数/状況	人数/状況	人数/状況	人数/状況	人数/状況
01号室								
02号室								
03号室								
04号室								
05号室								
06号室								
07号室								
08号室								
09号室								
10号室								
11号室								
12号室								
13号室								
14号室								
15号室								
16号室								
17号室								
18号室								
19号室								

